



MINISTERIO DE AMBIENTE Y
DESARROLLO SOSTENIBLE

BOLETÍN HIDROMETEOROLÓGICO DE LA MOJANA

San Marcos, Sucre 09 de septiembre de 2022
Hora de la actualización: 12:00 HLC

BOLETÍN No: 666

CONTENIDO

1. CONDICIONES METEOROLÓGICAS

1.1 CONDICIONES METEOROLÓGICAS PRECEDENTES

1.2 CONDICIONES METEOROLÓGICAS ACTUALES

1.3 PRONÓSTICO METEOROLÓGICO DIARIO

2. CONDICIONES HIDROLÓGICAS

2.1 CONDICIONES HIDROLÓGICAS ANTECEDENTES

2.2 CONDICIONES HIDROLÓGICAS ACTUALES

2.2.1 SUBZONA HIDROGRÁFICA DEL RÍO SAN JORGE - CUENCA ALTA

2.2.2 SUBZONA HIDROGRÁFICA DEL RÍO SAN JORGE - CUENCA BAJA

2.2.3 SUBZONA HIDROGRÁFICA DEL RÍO NECHÍ - CUENCA BAJA

2.2.4 DIRECTOS AL BAJO CAUCA - CIÉNAGA LA RAYA ENTRE EL RÍO NECHÍ Y EL BRAZO DE LOBA

2.2.5 DIRECTOS AL CAUCA ENTRE PTO. VALDIVIA Y RÍO NECHÍ

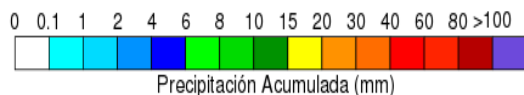
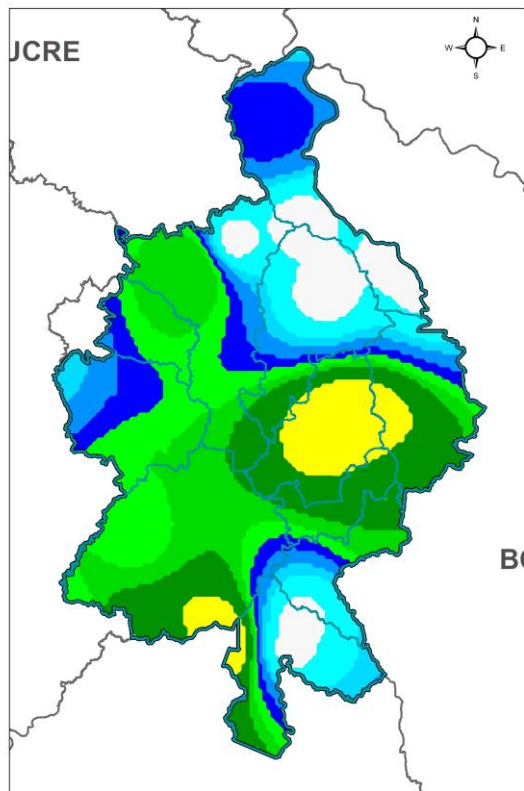
2.2.6 DIRECTOS AL BAJO MAGDALENA ENTRE EL BANCO Y EL PLATO

El Centro Regional de Pronóstico y Alertas Tempranas de la Mojana - CRPA La Mojana, busca fortalecer el sistema de alertas tempranas a través de un continuo monitoreo de las condiciones hidrometeorológicas, la generación de pronósticos meteorológicos y la difusión de alertas para la comunidad y los diferentes sectores productivos de la región.

Esta iniciativa hace parte de los proyectos "Reducción del riesgo y la vulnerabilidad frente al cambio climático en la región de La Depresión Momposina", financiado por el *Adaptation Fund* y "*Mojana, clima y vida*", financiado por el Fondo Verde del Clima, implementados por el Ministerio de Ambiente, el Fondo de Adaptación y el PNUD, en alianza con CORPOMOJANA e IDEAM.

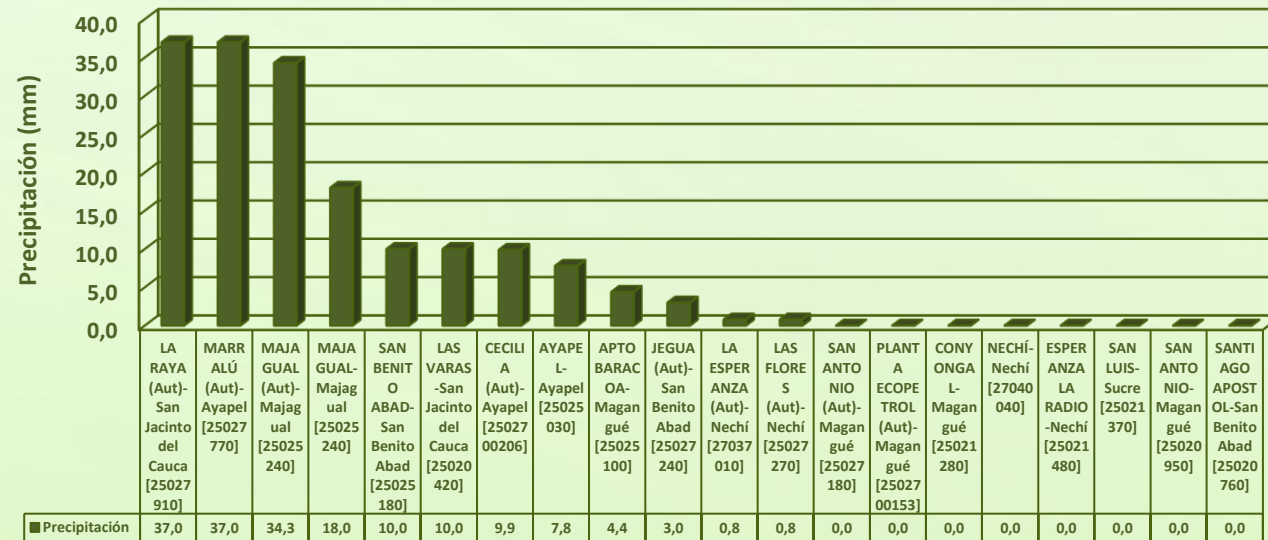


1.1 CONDICIONES METEOROLÓGICAS ANTECEDENTES



Precipitación acumulada
08/09/2022 (07:00) – 09/09/2022 (07:00).
Fuente: IDEAM

Lluvia Registrada el 08 Agosto de 2022



RESUMEN DE CONDICIONES DEL DÍA 07 DE SEPTIEMBRE

Precipitación: Ayer tuvimos lluvias en la región durante la noche y madrugada, las más fuertes sobre los municipios de San Jacinto del Cauca, Guaranda y Majagual..

Temperatura: se registró una temperatura máxima de 33,3°C el día 08 de septiembre a las 15:00 horas en el municipio de Ayapel, y una mínima de 23,6°C en la madrugada del 08 de septiembre.

1.2 CONDICIONES METEOROLÓGICAS ACTUALES

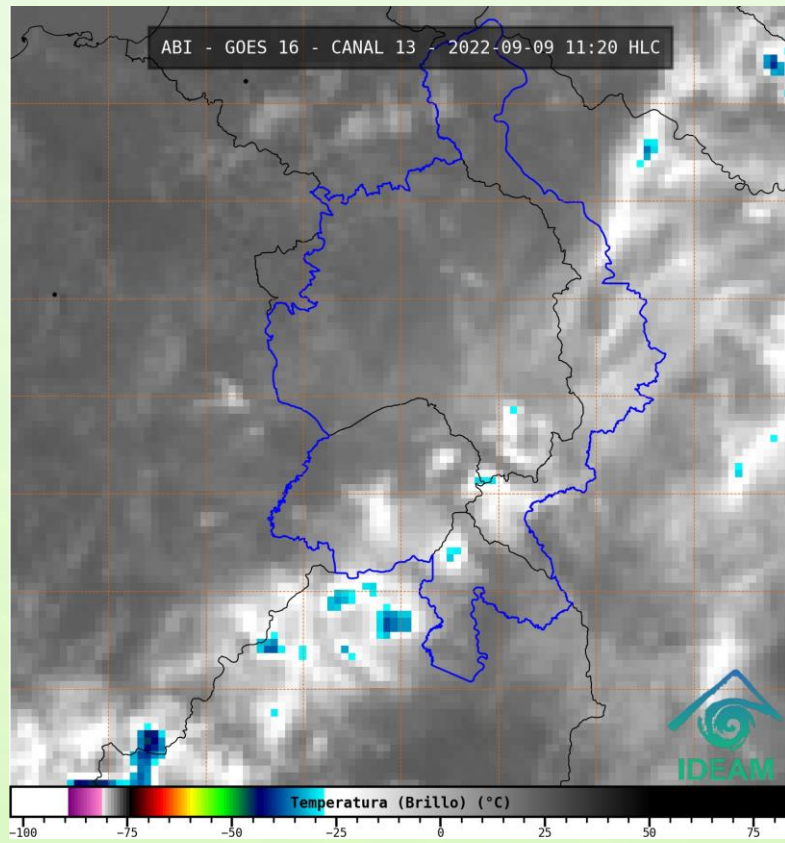


Imagen de satélite IR 11:20 HLC
Fuente: IDEAM

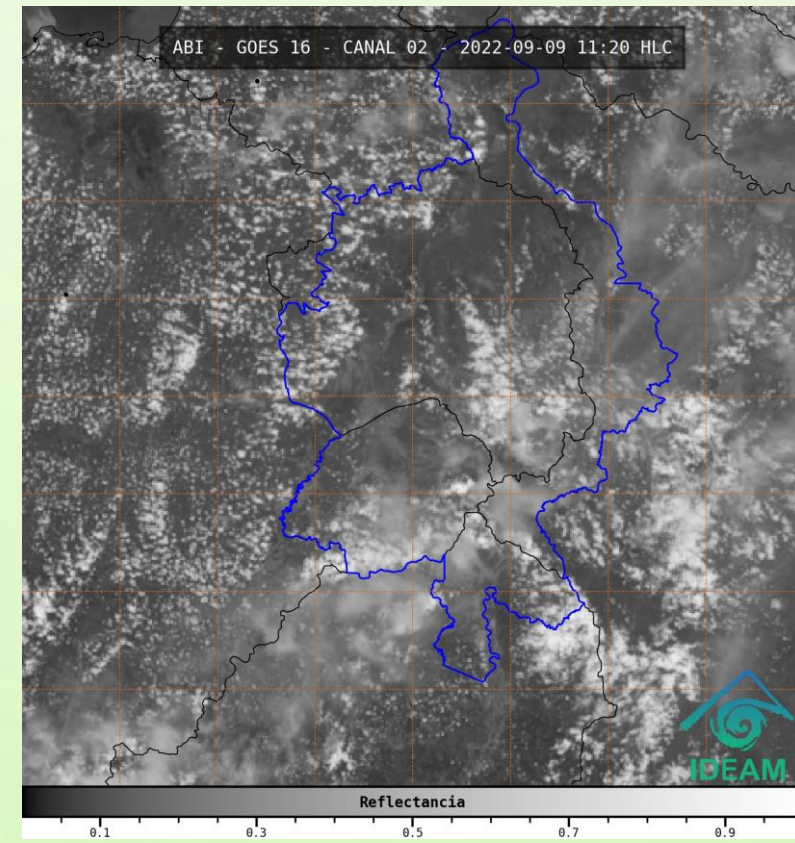


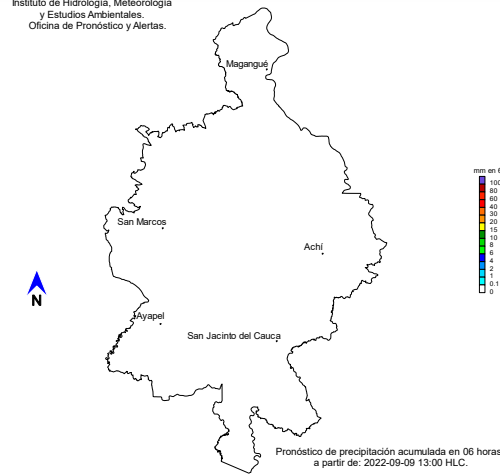
Imagen de satélite visible 11:20 HLC
Fuente: IDEAM

En las ultimas horas se ha observado cielo parcialmente nublado.

1.3 PRONÓSTICO METEOROLÓGICO

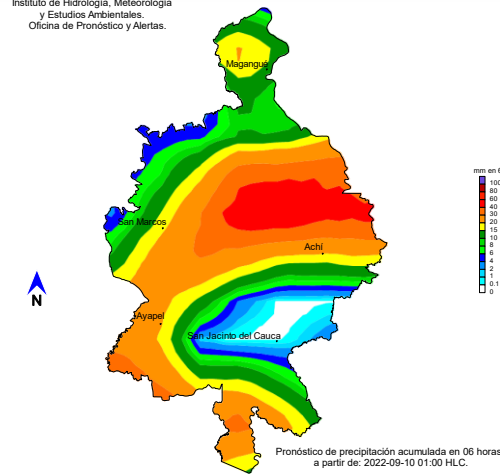


Instituto de Hidrología, Meteorología y Estudios Ambientales. Oficina de Pronóstico y Alertas.



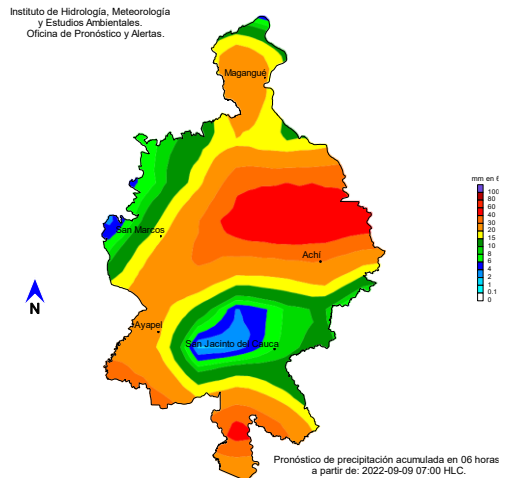
TARDE DEL 09 DE SEPTIEMBRE

Instituto de Hidrología, Meteorología y Estudios Ambientales. Oficina de Pronóstico y Alertas.



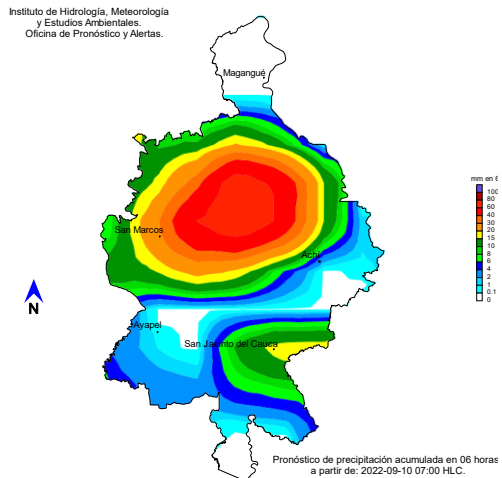
NOCHE DEL 09 DE SEPTIEMBRE

Instituto de Hidrología, Meteorología y Estudios Ambientales. Oficina de Pronóstico y Alertas.

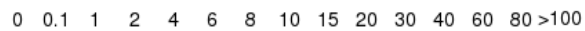


ACUMULADO DEL 09 AL 10 DE SEPTIEMBRE

Instituto de Hidrología, Meteorología y Estudios Ambientales. Oficina de Pronóstico y Alertas.



ACUMULADO DEL 10 AL 11 DE SEPTIEMBRE



Precipitación Acumulada (mm)

Día	Jornada	Temperatura Máxima	Nubosidad	Tipo de Precipitación	Probabilidad de Lluvia(%)
VIERNES 09 DE SEPTIEMBRE	Tarde	33°C	nublado	Sin lluvias	30%
	Noche	25°C	nublado	Lluvias	85%



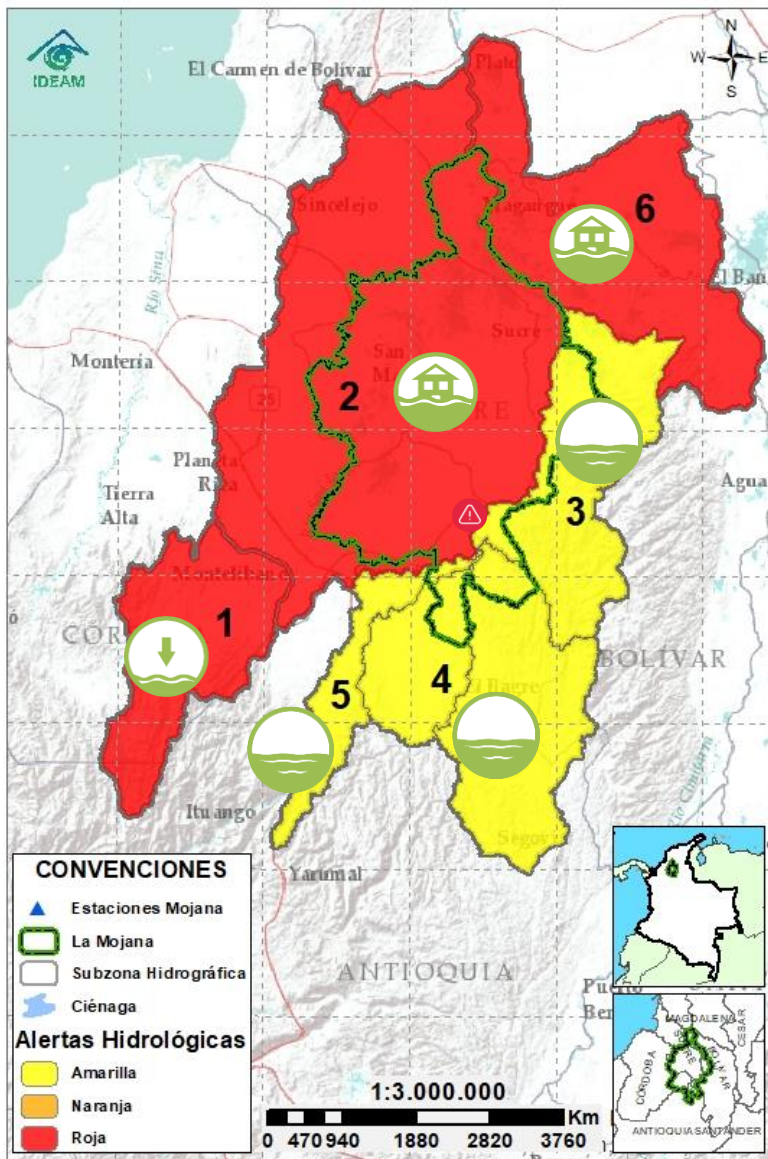
Pronóstico de temperaturas medias para los próximos 02 días

PRONÓSTICO PARA EL VIERNES 09 SEPTIEMBRE Y FIN DE SEMANA

Precipitación: se prevé se mantenga en horas de la tarde, por el contrario, en horas de la noche y madrugada se prevén luvias en el territorio mojanero acompañadas de descargas eléctricas. Para el fin de semana se advierte sobre la ocurrencia de luvias en toda La Mojana y las cuencas del Bajo Magdalena, Bajo Cauca, Bajo Nechí y Alto San Jorge durante la jornada nocturna entre el sábado y el domingo.

Temperatura: las temperaturas máximas oscilarán entre los 29°C y 33°C y las mínimas entre los 23°C y 25°C. Las sensaciones térmicas máximas estimadas oscilarán entre los 32°C y 34°C.

2.1 CONDICIONES HIDROLÓGICAS ANTECEDENTES



Condiciones hidrológicas antecedentes para el 08/09/2022

CONVENCIONES DE TERMINOS HIDROLÓGICOS

	Lluvias	Lluvias antecedentes intensas o continuas y/o pronostico de las mismas, las cuales pueden generar crecientes súbitas en los ríos principales y sus afluentes.
	Descenso	Condición de disminución de niveles.
	Ascenso	Condición de aumento de niveles.
	Creciente súbita	Fenómeno natural que se presenta en los ríos de montaña como consecuencia de la ocurrencia de lluvias intensas o torrenciales en zonas de alta pendiente del cauce principal y sus afluentes.
	Tránsito de creciete	Es el desplazamiento de una onda de creciente de aguas arriba hacia aguas abajo de la corriente.
	Creciente por desembalse	Proceso de transito del flujo de agua por descarga controlada desde un embalse.
	Inundación	Aumento en los niveles y/o caudales de los cuerpos de agua que superan la capacidad máxima de transporte o modificación de la sección transversal que la reduce, ocasionando el desbordamiento e inundación de sus zonas aledañas.
	Niveles estables	No se presentan fluctuaciones considerables de nivel del cuerpo de agua.



Alerta ROJA

PARA TOMAR ACCIÓN Advierte a los sistemas de prevención y atención de desastres sobre la amenaza que puede ocasionar un fenómeno con efectos adversos sobre la población, el cual requiere la atención inmediata por parte de la población y de los cuerpos de atención y socorro. Se emite una alerta sólo cuando la identificación de un evento extraordinario indique la probabilidad de amenaza inminente y cuando la gravedad del fenómeno implique la movilización de personas y equipos, interrumpiendo el normal desarrollo de sus actividades cotidianas.



Alerta NARANJA

PARA PREPARARSE Indica la presencia de un fenómeno. No implica amenaza inmediata y como tanto es catalogado como un mensaje para informarse y prepararse. El aviso implica vigilancia continua ya que las condiciones son propicias para el desarrollo de un fenómeno, sin que se requiera permanecer alerta.




Alerta AMARILLA

PARA INFORMARSE Es un mensaje oficial por el cual se difunde información. Por lo regular se refiere a eventos observados, registrados o registrados y puede contener algunos elementos de pronóstico a manera de orientación. Por sus características pretéritas y futuras difiere del aviso y de la alerta, y por lo general no está encaminado a alertar sino a informar.

SIN ALERTA La información que se suministra se encuentra fuera de los umbrales de alerta.

2.2 CONDICIONES HIDROLÓGICAS ACTUALES

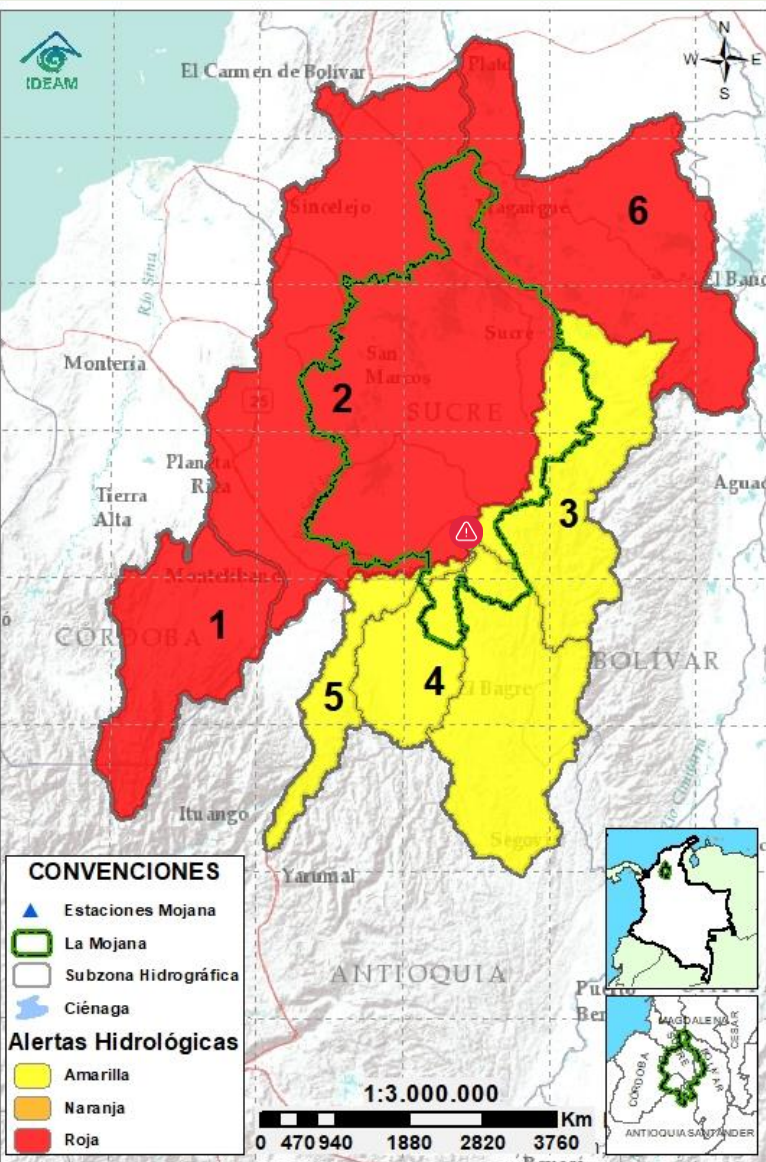
Descripción condiciones hidrológicas: se destaca tránsito de creciente en el río San Jorge entre Ayapel y San Marcos, a lo largo del fin de semana se tiene probabilidad de nuevos incrementos en Alto San Jorge en su recorrido por Puerto Libertador y Montelíbano, así como en sus aportantes. El río Cauca, por su parte, permanece en alerta amarilla desde Valdivia hasta Pinillos, con niveles predominantemente estables; sin embargo, en las próximas horas se prevé el ascenso del tramo Cauca-Nechí por aportes del río Man. A lo largo del fin de semana no se descarta ascenso del río, con especial atención al tramo Valdivia-Nechí. Finalmente, el Bajo Nechí continúa en alerta amarilla con niveles estables y persistencia de lluvias.

Alerta	Zona Hidrográfica	Subzona o Cuenca Hidrográfica	Condición predominante	Descripción de la alerta hidrológica
	1 Bajo Magdalena-Cauca - San Jorge	Alto San Jorge	 Lluvias	Persistencia de altos niveles en el río San Jorge en su recorrido por Montelíbano y probabilidad de nuevos incrementos a lo largo del fin de semana.
	2 Bajo Magdalena-Cauca - San Jorge	Bajo San Jorge	 Inundación	Transito de creciente en el tramo Ayapel-San Marcos. Muy altos niveles en el río San Jorge, tramo Ayapel-Magangué, así como en el sistema de ciénagas y caños asociado. Persistencia de inundaciones en amplios sectores.
	3 Bajo Magdalena-Cauca - San Jorge	Directos al Bajo Cauca-ciénaga La Raya entre el río Nechí y Brazo de Loba	 Niveles estables	Descenso ligero en el Bajo Cauca, tramo Nechí-Pinillos. Alerta roja puntual en el sector Caregato (San Jacinto del Cauca), por persistencia de ingreso del río Cauca hacia el Bajo San Jorge.
	4 Nechí	Bajo Nechí y Directos al Bajo Nechí	 Niveles estables	Niveles estables en el río Nechí, a la altura de la cabecera municipal de Nechí. Probabilidad de incrementos a lo largo del fin de semana.
	5 Cauca	Directos al Cauca entre Pto. Valdivia y río Nechí	 Niveles estables	Predominio de niveles estables desde Valdivia hasta Caucasia. Para las próximas horas se prevé el aumento de niveles en el tramo Cauca-Nechí, por aportes del río Man.
	6 Bajo Magdalena	Directos Bajo Magdalena entre El Banco y Plato	 Inundación	Muy altos niveles en el Bajo Magdalena entre El Banco y Plato, incluyendo el Brazo de Loba y Brazo de Mompós. Persistencia de inundaciones en amplios sectores.

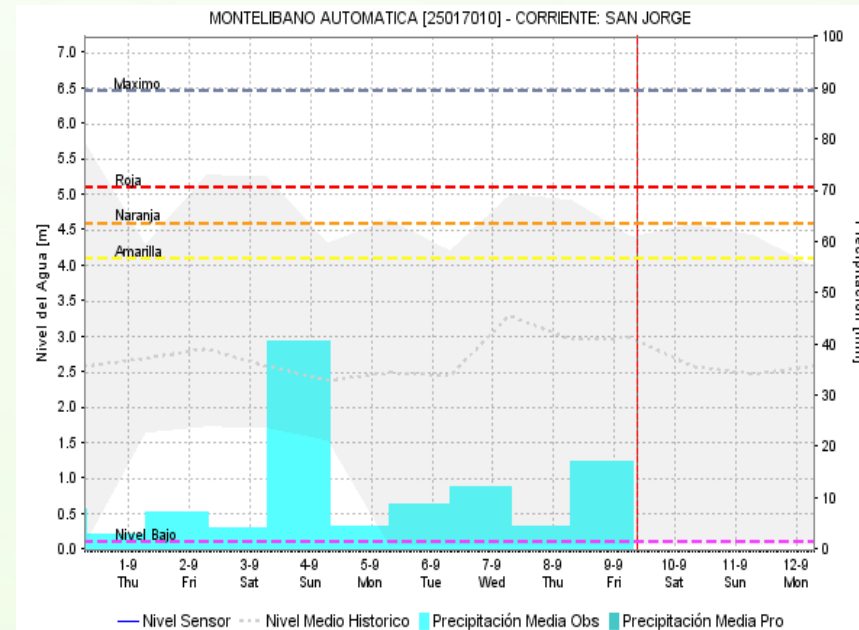
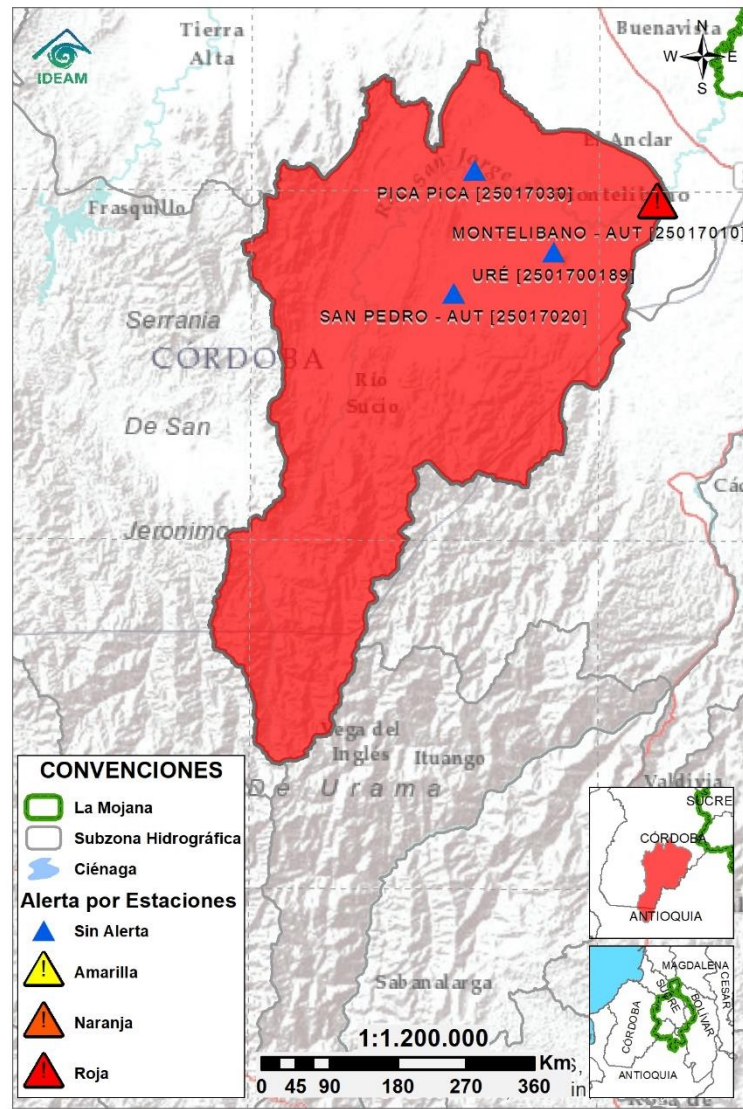
Nota 1: Las alertas hidrológicas pueden ser corregidas y/o actualizadas en el futuro. No representa una certificación oficial del IDEAM.

Nota 2: Es probable que los eventos hidrológicos reportados en las alertas emitidas no se estén presentando sobre los ríos principales sino sobre sus afluentes.

Nota 3: El IDEAM recomienda a la población ribereña estar muy atenta al comportamiento de los niveles de los ríos y atender las recomendaciones que la Unidad Nacional de Gestión del Riesgo de Desastres (UNGRD) emita para la implementación de medidas de contingencia ante posibles afectaciones por desbordamientos e inundaciones.



2.2.1 SUBZONA HIDROGRÁFICA DEL RÍO SAN JORGE CUENCA ALTA



Subzona hidrográfica

Alerta

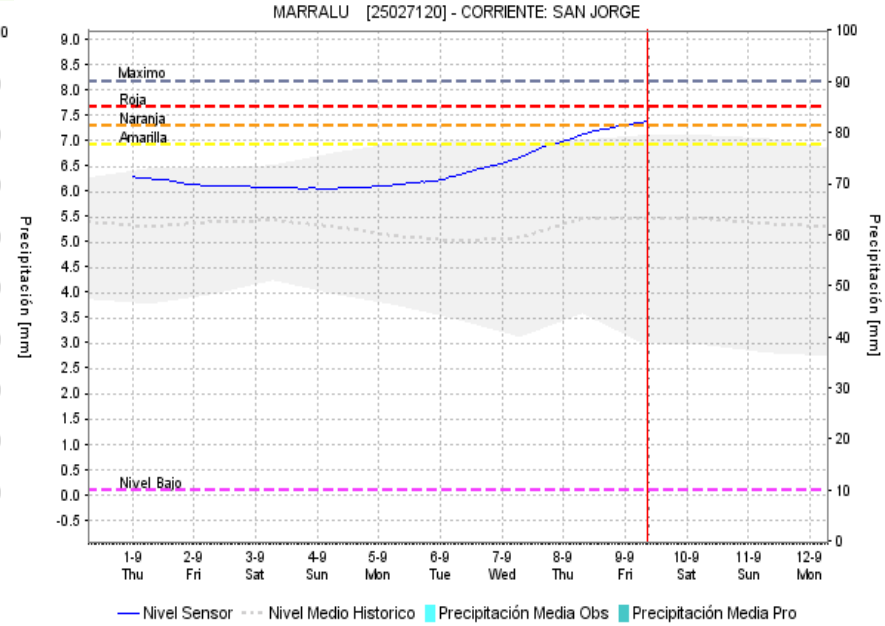
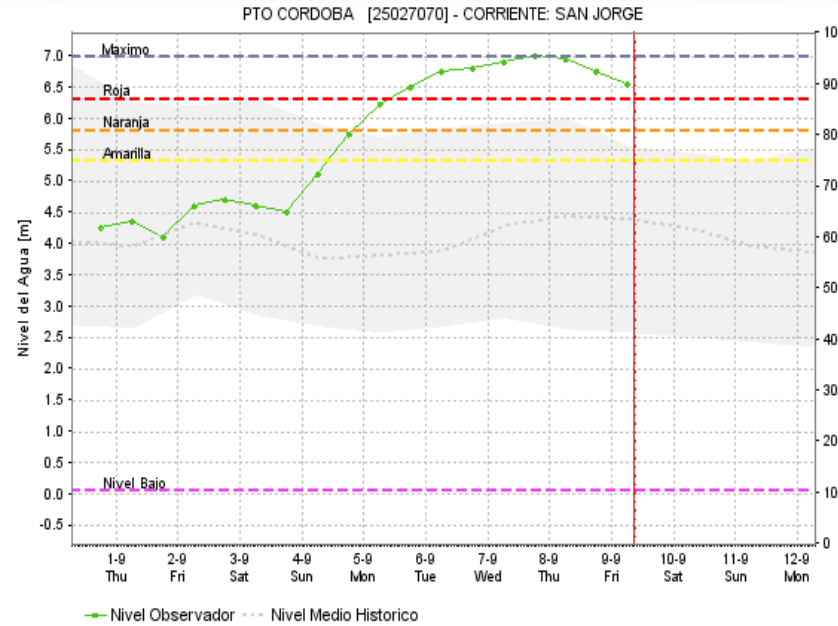
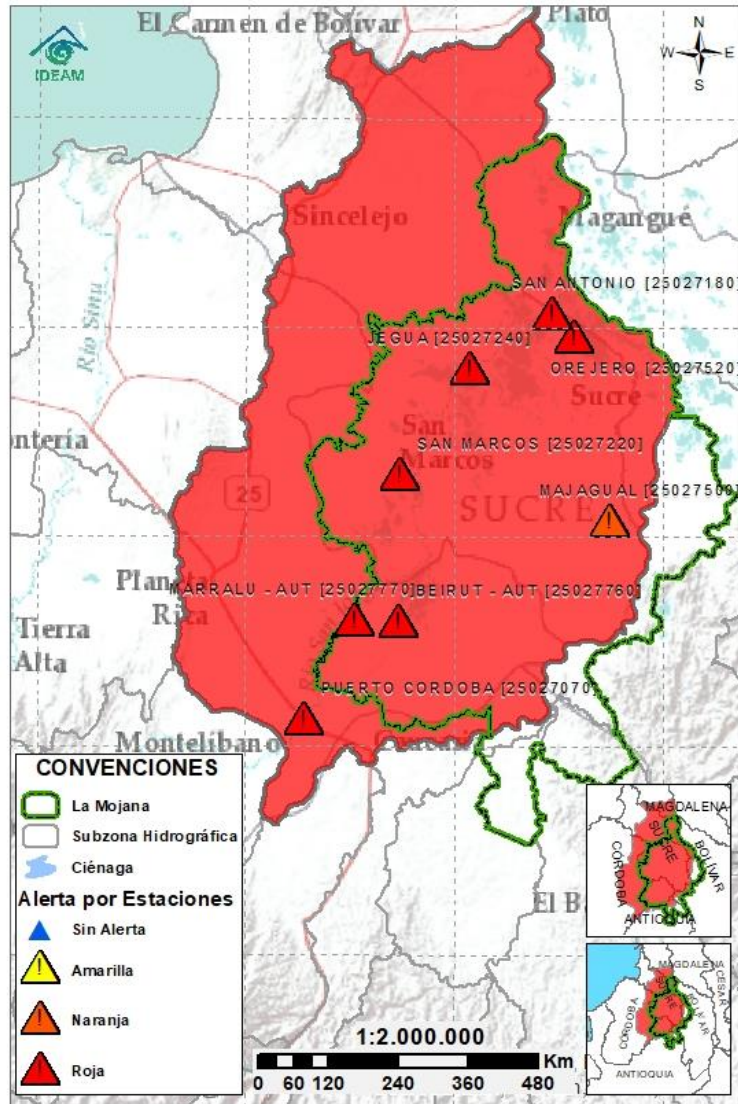
Descripción

Cuenca alta del río San Jorge



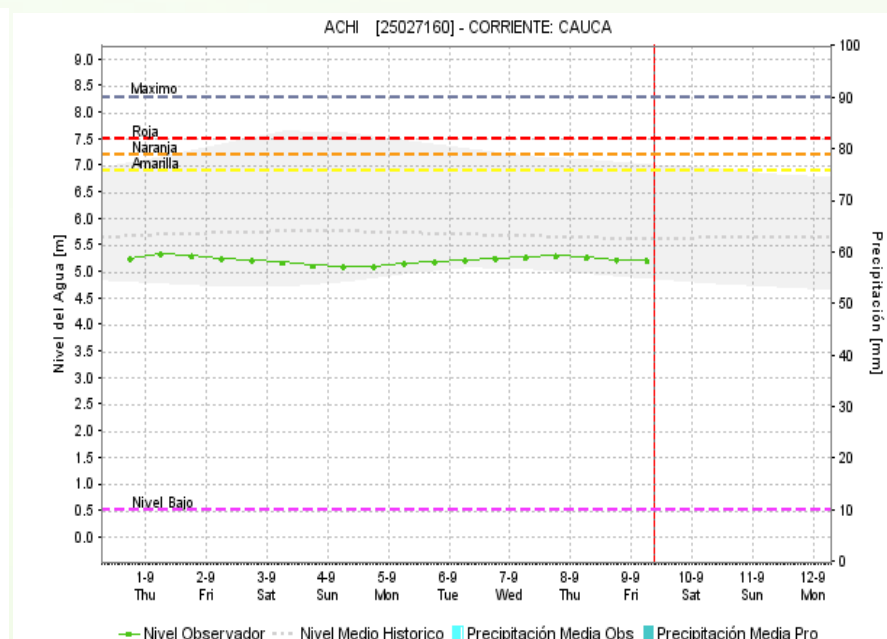
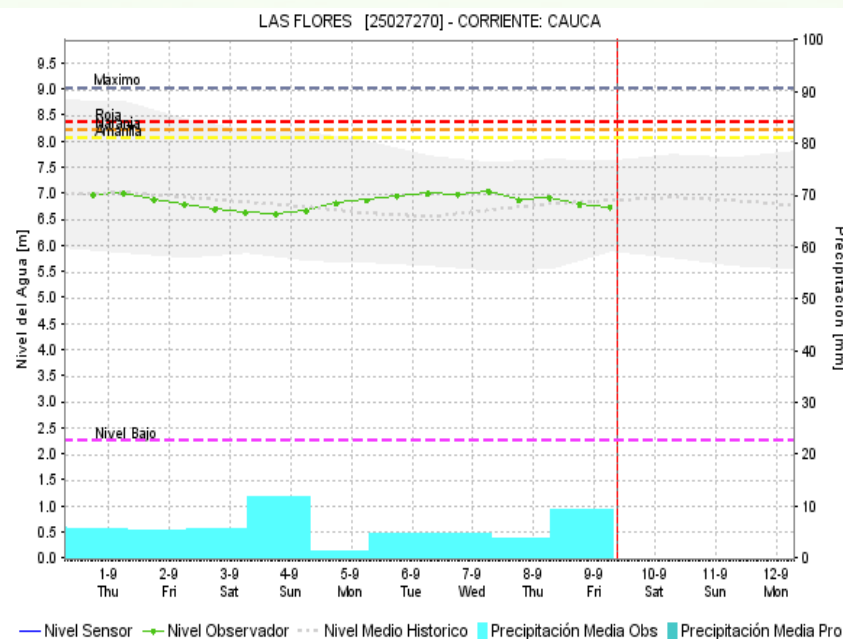
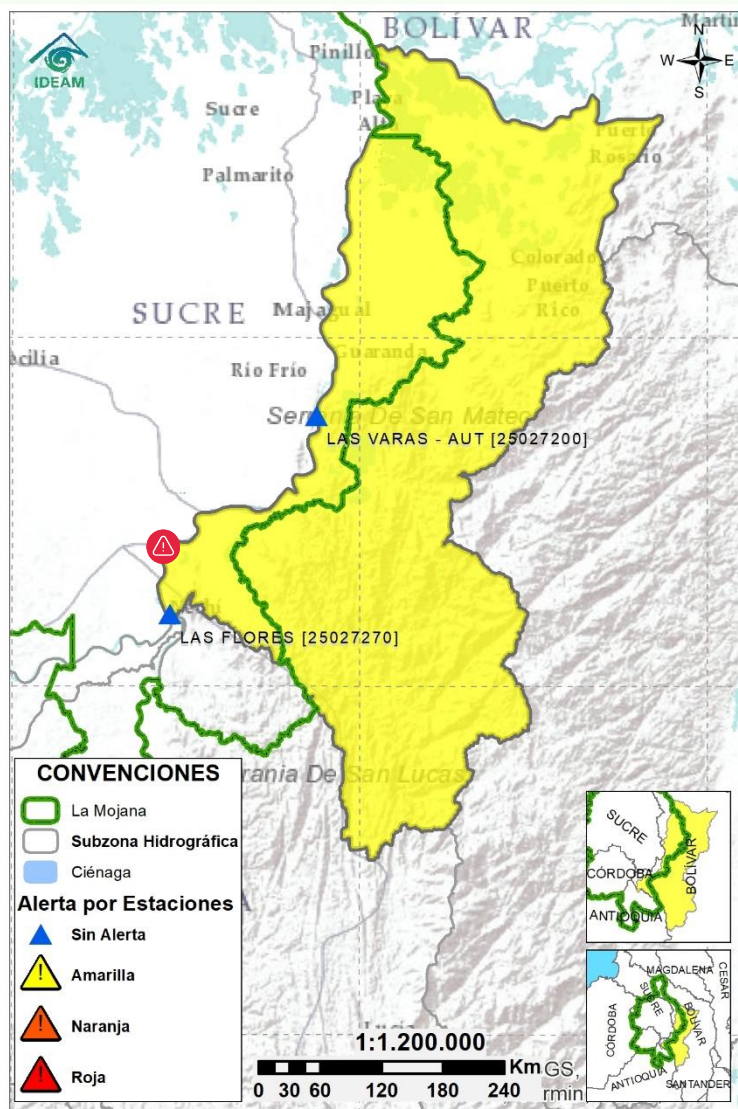
Persistencia de altos niveles en el río San Jorge en su recorrido por Montelíbano y probabilidad de nuevos incrementos a lo largo del fin de semana.



2.2.2 SUBZONA HIDROGRÁFICA DEL RÍO SAN JORGE CUENCA BAJA



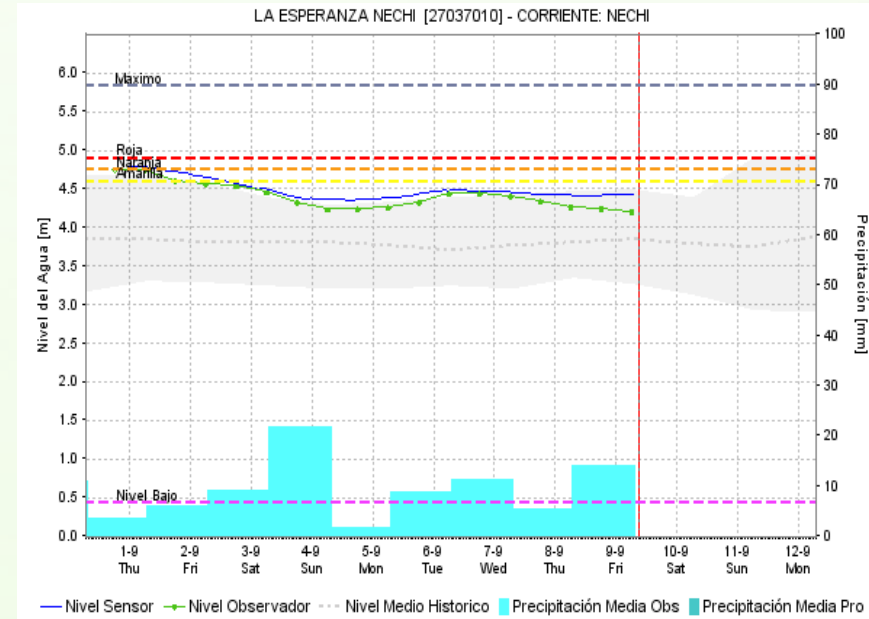
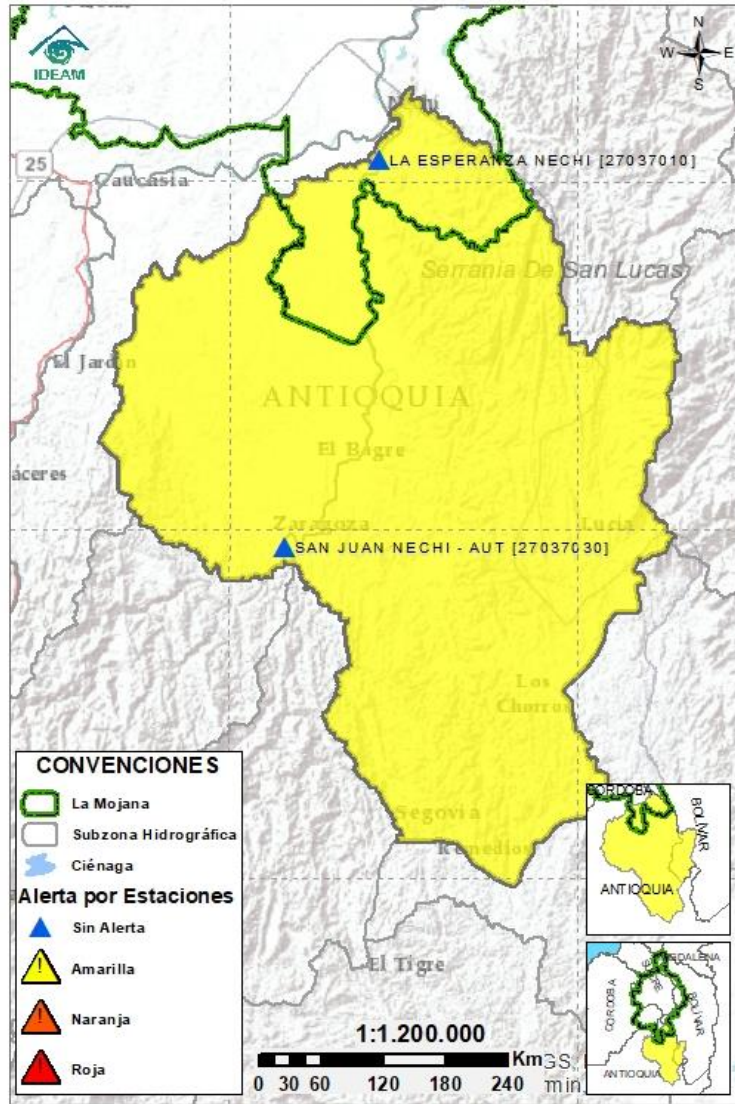
Subzona hidrográfica	Alerta	Descripción
Cuenca baja del río San Jorge		Tránsito de creciente en el río San Jorge en el tramo Ayapel-San Marcos. Persistencia de inundaciones debido a: <i>i</i>) ingreso del Cauca por el sector Caregato, drenando hacia los caños Gil, Rabón, San Matías y Vioria en los municipios de San Jacinto del Cauca (Bolívar), Ayapel (Córdoba), Guaranda y San Benito Abad (Sucre), <i>ii</i>) muy altos niveles en el río San Jorge (norte de Ayapel-Magangué), así como en los caños Mojana y Pancegüita (Majagual y Sucre) y <i>iii</i>) efecto de remanso del Brazo de Loba en la desembocadura del río Cauca, generando incremento del río y del sistema cenagoso.
		Nota (11/08/2022): en el municipio de Sucre, altos niveles en la ciénaga del Totumo; especial atención en las poblaciones asentadas en los caños Mojana y Pancegüita.

2.2.3 DIRECTOS AL BAJO CAUCA - CIÉNAGA LA RAYA ENTRE EL RÍO NECHÍ Y EL BRAZO DE LOBA



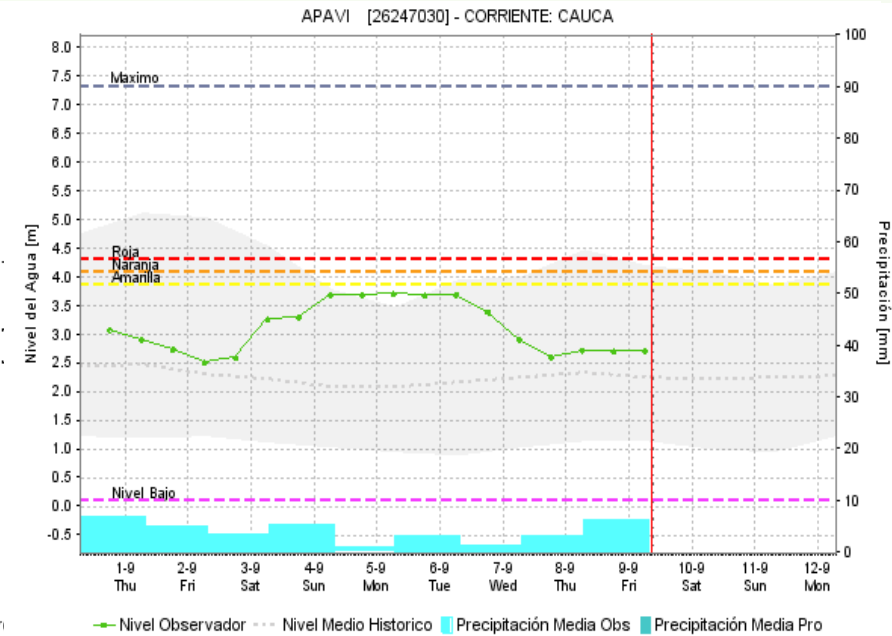
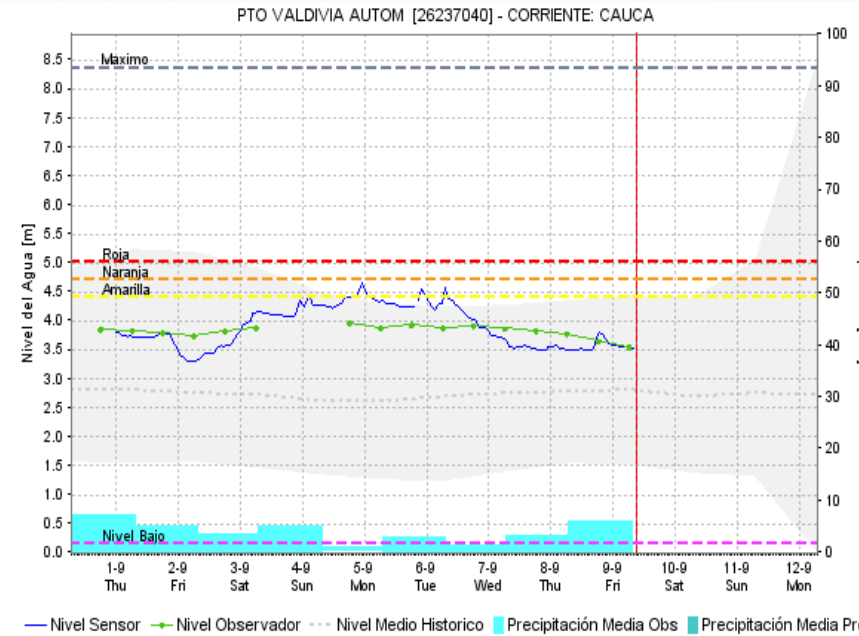
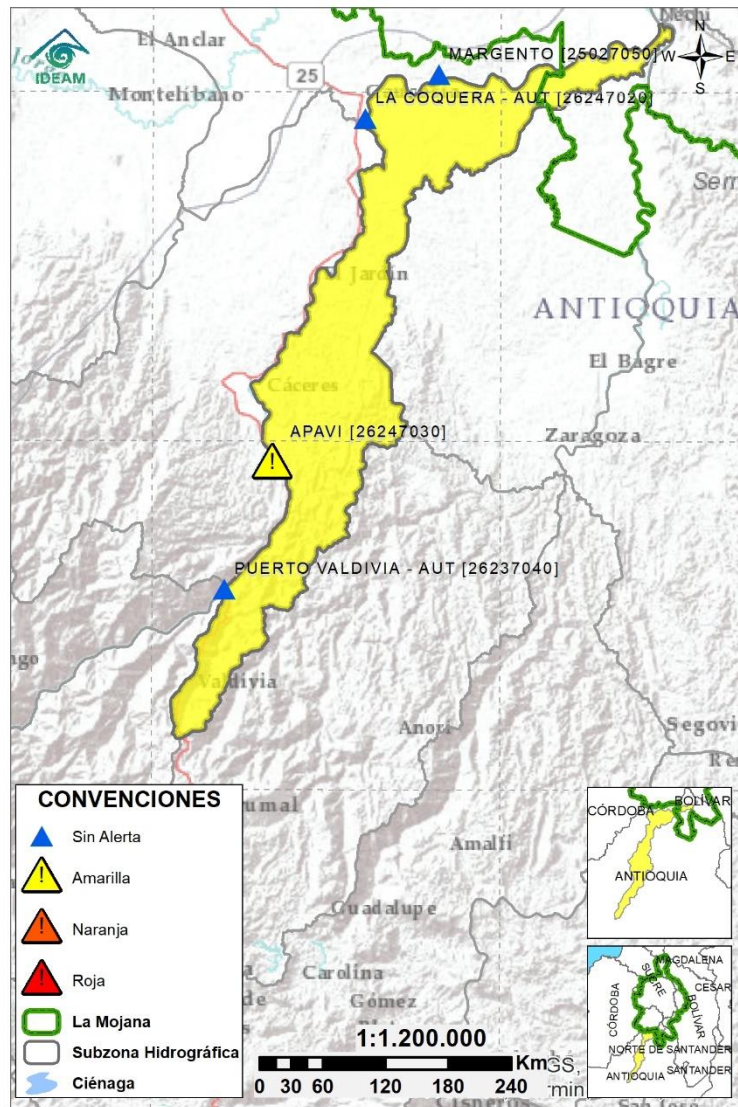
Subzona hidrográfica	Alerta	Descripción
Directos al bajo Cauca- Ciénaga La Raya entre el río Nechí y Brazo de Loba		Ligero descenso de nivel en el Bajo Cauca, tramo Nechí-Pinillos. Alerta roja puntual en el sector Caregato (San Jacinto del Cauca), por persistencia de ingreso del río Cauca hacia el Bajo San Jorge.
		Alerta puntual en el sector Caregato (San Jacinto del Cauca), por persistencia del ingreso del río Cauca hacia el Bajo San Jorge. Nota (27/08/2021): rompimiento del dique marginal del río Cauca en el sector Cara de Gato, generando ingreso de agua hacia el Bajo San Jorge. Emergencia activa hasta la fecha.

2.2.4 SUBZONA HIDROGRÁFICA DEL RÍO NECHÍ CUENCA BAJA



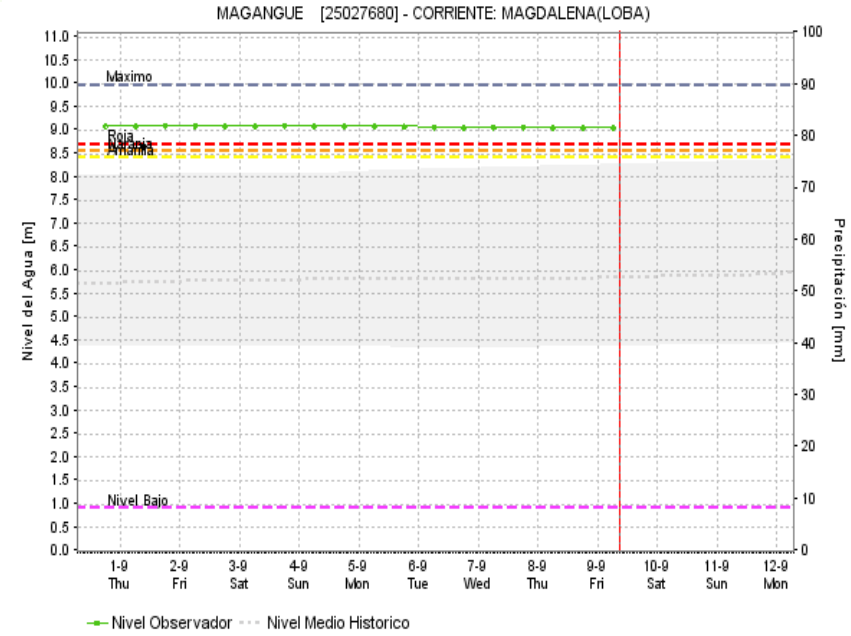
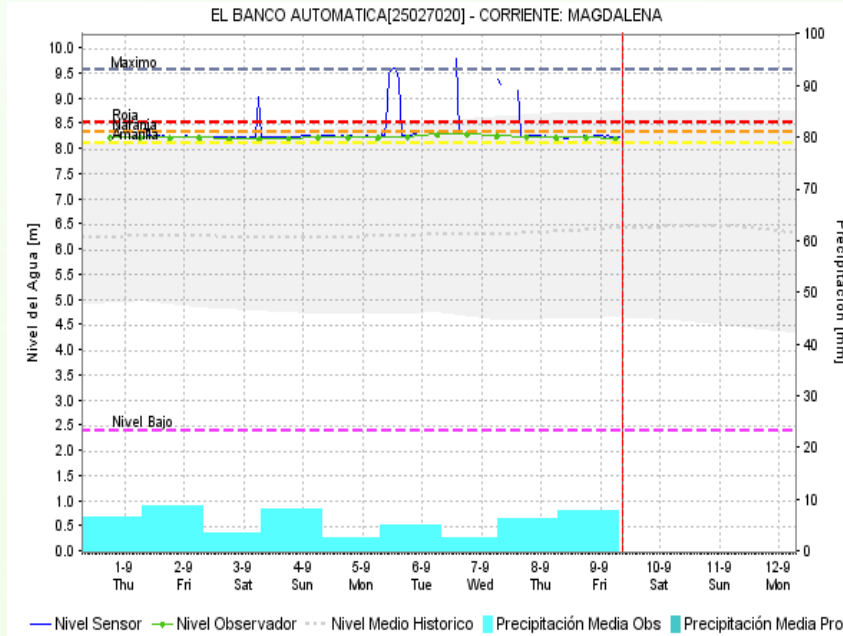
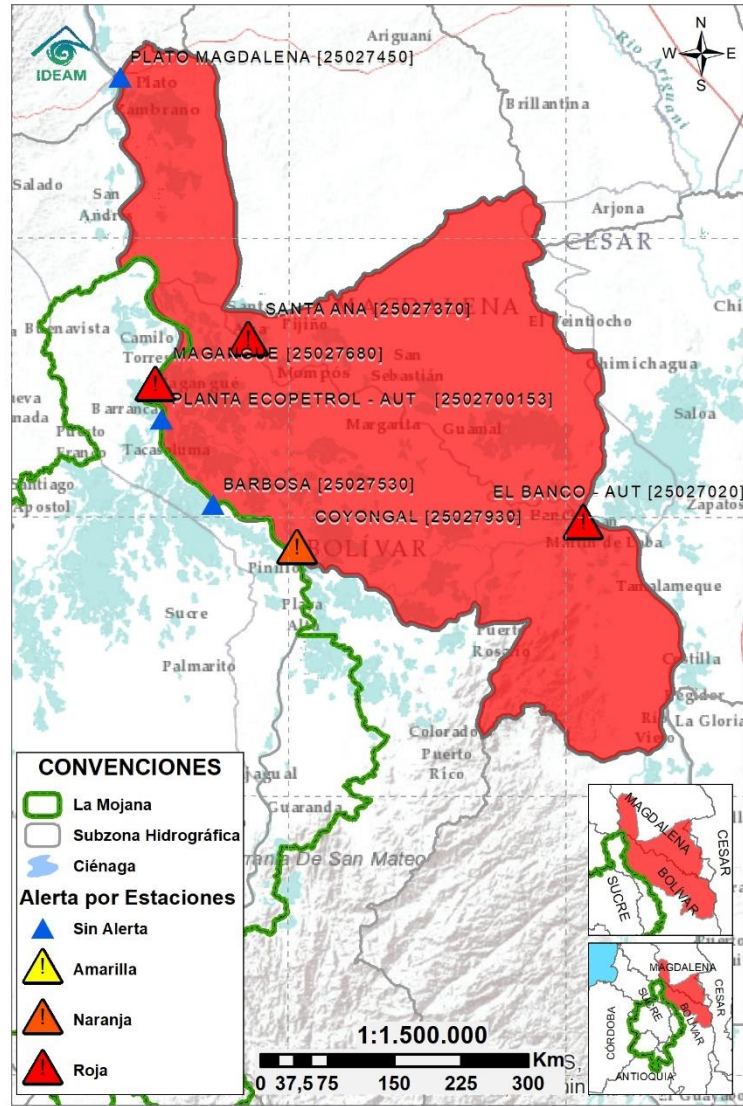
Subzona hidrográfica	Alerta	Descripción
Cuenca baja del río Nechí		Niveles estables en el río Nechí, a la altura de la cabecera municipal de Nechí.

2.2.5 DIRECTOS AL CAUCA ENTRE PTO. VALDIVIA Y RÍO NECHÍ



Subzona hidrográfica	Alerta	Descripción
Directos al Cauca entre Pto. Valdivia y río Nechí		Predominio de niveles estables desde Valdivia hasta Cauca. Para las próximas horas se prevé el aumento de niveles en el tramo Cauca-Nequí, por aportes del río Man. No se descarta incremento a lo largo del fin de semana.

2.2.6 DIRECTOS AL BAJO MAGDALENA ENTRE EL BANCO Y EL PLATO

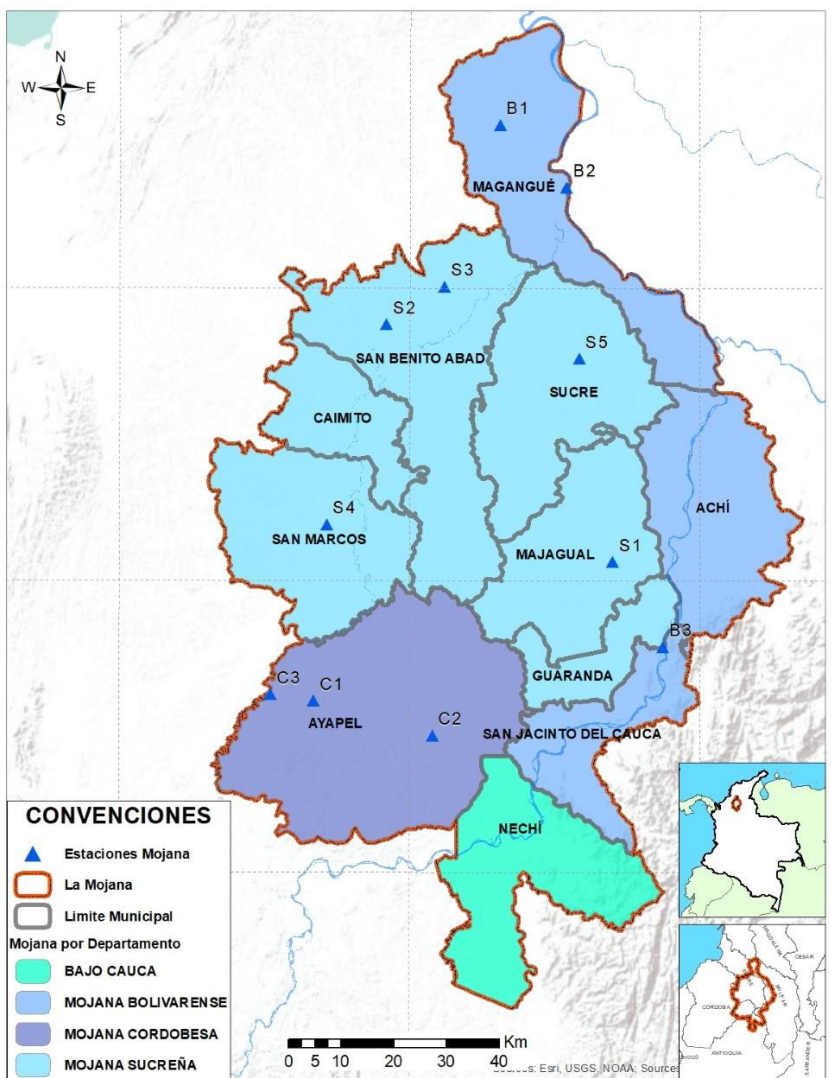


Subzona hidrográfica	Alerta	Descripción
Directos Bajo Magdalena entre el Banco y el Plato		Persistencia de muy altos niveles en descenso en el río Magdalena, en el Brazo de Loba (municipios de Magangué y Cicuco) y en el Brazo de Mompós (Mompós, San Zenón, Talaiga Nuevo, Santa Ana y Santa Bárbara de Pinto). Especial atención en los municipios de Hatillo de Loba, El Banco, Pinillos, Magangué, Santa Ana y Plato. Inundaciones en amplias zonas del municipio de Magangué.

Estaciones Meteorológicas Automáticas y Convencionales en la región de La Mojana

Leyenda	Estación	Municipio	Departamento	Tipo	Código
B1	Aeropuerto Baracoa	Magangué	Bolívar	Convencional	25025100
B2	Planta Ecopetrol	Magangué	Bolívar	Automática	250270153
B3	Las Varas	San Jacinto del Cauca	Bolívar	Convencional	25027200
C1	Ayapel	Ayapel	Córdoba	Convencional	25025030
C2	Caño Barro	Ayapel	Córdoba	Automática	13027040
C3	Marralú	Ayapel	Córdoba	Automática	25027770
S1	Majagual	Majagual	Sucre	Convencional	25020340
S2	San Benito Abad	San Benito Abad	Sucre	Convencional	25025180
S3	Santiago Apóstol	San Benito Abad	Sucre	Convencional	25020760
S4	San Marcos	San Marcos	Sucre	Automática	25025340
S5	San Luis	Sucre	Sucre	Convencional	25021370

Horarios de monitoreo y pronóstico de las condiciones meteorológicas



Subregionalización de La Mojana con fines de monitoreo y pronóstico



EQUIPO DE TRABAJO CRPA LA MOJANA

Elaborado por:

AARÓN OMAÑA, Meteorólogo
NATALIA MUÑOZ, Hidróloga

Con la colaboración de:

MAYERLIN SANDOVAL, Comunicadora

www.corpomojana.gov.co

Correo Electrónico:

corpomojana@corpomojana.gov.co

Cra. 21 # 21 A – 44 San Marcos - Sucre

Teléfono: (+575) 295 5347

YOLANDA GONZALEZ HERNÁNDEZ,

Directora General IDEAM.

MARTHA CECILIA CADENA,

Jefe Oficina del Servicio de Pronósticos y Alertas

www.ideam.gov.co

Correos electrónicos:

servicio@ideam.gov.co,

alertas@ideam.gov.co

Calle 25 d # 96b - 70, piso 3. Bogotá, D.C.

Teléfono: 307 5625 ext. 1334 - 1336.

LILIANA QUIROZ, Directora General de la Corporación para el Desarrollo Sostenible de La Mojana y el San Jorge-CORPOMOJANA.

RAQUEL GARAVITO, Gerente del Fondo Adaptación

JIMENA PUYANA, Gerente Nacional de Desarrollo Sostenible del PNUD

